

## **Arbetskraftsundersökningarna 1:a kvartalet 2003**

Labour Force Survey: 1 st Quarter 2003

---

### **I korta drag**

#### **Sysselsatta**

Antalet sysselsatta var i genomsnitt under första kvartalet i år 4172 000 ( $\pm 17\ 000$ ) jämfört med 4184 000 första kvartalet 2002. Förändringen av det totala antalet sysselsatta, jämfört med året innan, har nu legat inom den statistiska felmarginalen fem kvartal i följd.

Antalet fast anställda under första kvartalet 2003 minskade med, i genomsnitt, 22 000 personer jämfört med första kvartalet 2002.

Antalet sysselsatta inom tillverkningsindustrin och företagstjänster har, i genomsnitt, minskat i jämförelse med första kvartalet 2002. Tillverkningsindustrin har minskat med 22 000 personer, därav står verkstadsindustrin för hälften av minskningen. Företagstjänster har en minskad sysselsättning på 20 000 personer, inom denna bransch befinner sig bland annat datakonsulter. En ökning på 14 000 har däremot skett inom utbildning och forskning.

Andelen sysselsatta i procent av befolkningen i åldern 16-64 år uppgick under första kvartalet i år till i genomsnitt 73,3 procent. Detta är en minskning med 0,7 procentenheter jämfört med för ett år sedan.

#### **Arbetade timmar**

Det genomsnittliga antalet utförda arbetstimmar per vecka uppgick under första kvartalet 2003 till 131,0 ( $\pm 0,8$ ) miljoner jämfört med 132,8 miljoner timmar under första kvartalet 2002. Detta innebär en minskning med ungefär 1 procent sedan hänsyn tagits till olikheter i helgdagars placering och övriga ledigheter.

#### **Ökad arbetslöshet**

Antalet arbetslösa ökar nu jämfört med året innan. Sedan fjärde kvartalet 2001 har förändringen, jämfört med året innan, legat inom den statistiska felmarginalen. Under första kvartalet i år uppgick antalet arbetslösa, i genomsnitt, till 206 000 eller 4,7 ( $\pm 0,2$ ) procent av arbetskraften jämfört med 178 000 personer eller 4,1 procent vid första kvartalet 2002. Ökningen har skett både bland män och kvinnor och ligger helt i åldersgruppen 25-54 år.



**Statistiska centralbyrån**  
Statistics Sweden

Margareta Henkel, SCB, tfn 08-506 943 49, margareta.henkel@scb.se

Statistiken har producerats av SCB, som ansvarar för officiell statistik inom området.

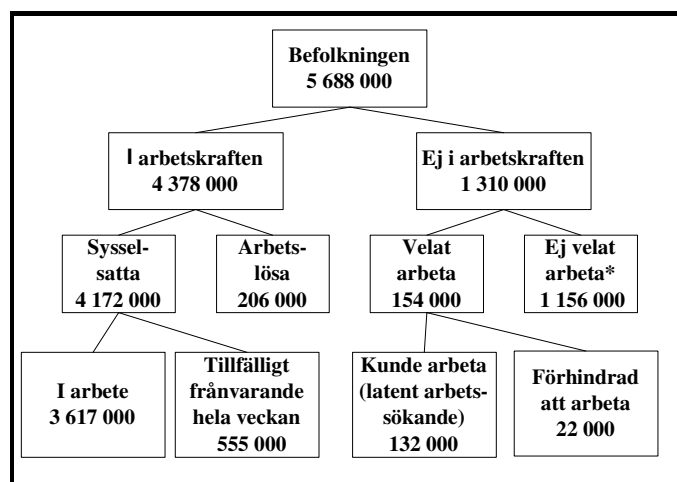
ISSN 0082-0237 Serie AM – Arbetsmarknad 11 SM 0302. Utgivet den 15 maj 2003.  
Tidigare publicering: Se avsnittet Fakta om statistiken.  
Utgivare av Statistiska meddelanden är Svante Öberg, SCB.

Från första kvartalet 2002 till första kvartalet 2003 har antalet långtidsarbetslösa i åldersgruppen 25-54 år ökat med, i genomsnitt, 7 000 personer. Med långtidsarbetslösa avses personer med en sammanhängande arbetslöshetsperiod på mer än 6 månader.

### Latent arbetssökande

Antalet latent arbetssökande (personer som velat och kunnat arbeta under mätveckan men ej sökt arbete, samt heltidsstuderande som söker arbete) har minskat. Antalet latent arbetssökande var, i genomsnitt, under första kvartalet i år 132 000 jämfört med 143 000 motsvarande tidpunkt 2002. Hela minskningen ligger bland de heltidsstuderande. Av de latent arbetssökande under första kvartalet 2003 var i genomsnitt 59 000 heltidsstuderande. I internationell statistik för dessa till gruppen arbetslösa.

*Sambandet mellan några centrala begrepp i AKU:*



*\*)Inklusive långvarigt sjuka, personer utomlands, m.fl.*

Skattningarna redovisas med osäkerhetstal.

### Arbetsförmedlingarnas verksamhetsstatistik

I nedanstående tabell redovisas antalet personer som under första kvartalet varit berörda av arbetsmarknadspolitiska program administrerade av AMS (genomsnitt vid månadernas slut) och antalet personer berörda av varsel om driftsinskränkningar (i genomsnitt per månad). Tabellen visar även antalet lediga platser (i genomsnitt per månad), dels nyanmälda under månaderna, dels kvarstående vid månadernas slut.

Kvartalsuppgifterna är preliminära och är beräknade medelvärden från januari, februari och mars månads uppgifter. Uppgifterna kommer från Arbetsmarknadsstyrelsen (AMS).

	<b>Kvartal 1 2002</b>	<b>Kvartal 1 2003</b>
--	---------------------------	---------------------------

#### Personer i utbildning och särskilda arbeten m.m.

Summa konjunkturberoende program	123 400	<b>115 900</b>
----------------------------------	---------	----------------

För närmare uppgifter avseende kvartal 1 år 2003, hänvisas till AMS pressmeddelande "Arbetsmarknadsläget" (januari, februari respektive mars).

#### Personer berörda av varsel om driftsinskränkningar

Uppsägningar	5 100	<b>5 600</b>
Permitteringar	400	<b>100</b>
Förkortad arbetsvecka	100	<b>100</b>

#### Antal lediga platser

Nyanmälda under månaden med mer än 10 dagars varaktighet	48 000	<b>48 400</b>
-därav i tillverkningsarbete	3 700	<b>3 800</b>
Kvarstående vid månadens slut med mer än 10 dagars varaktighet	40 900	<b>43 100</b>

Utförligare uppgifter redovisas i **AMS rapportserier från AMS Utredning** utgivna av AMS. Någon speciell klassificering och redovisning av personer som är berörda av olika arbetsmarknadspolitiska program sker ej i arbetskraftsundersökningarna.

## Innehåll

<b>Tabeller .....</b>	<b>5</b>
<b>Tabellförteckning .....</b>	<b>5</b>
Teckenförklaring.....	6
<b>Diagram.....</b>	<b>7</b>
1. Sysselsatta (1000-tal) 1993-2003, kvartal.....	7
2. Arbetslösa (1000-tal) 1993-2003, kvartal .....	7
3. Andel sysselsatta, arbetslösa resp. ej i arbetskraften inom olika åldersgrupper, första kvartalet 2003 .....	8
4. Personer ej i arbetskraften fördelade efter huvudsaklig verksamhet, första kvartalet 2003.....	8
<b>Kartor .....</b>	<b>9</b>
<b>Fakta om statistiken .....</b>	<b>10</b>
<b>Detta omfattar statistiken.....</b>	<b>10</b>
Definitioner och förklaringar.....	11
<b>Så görs statistiken .....</b>	<b>13</b>
<b>Statistikens tillförlitlighet.....</b>	<b>13</b>
<b>Bra att veta.....</b>	<b>14</b>
Annan statistik.....	14
<b>In English.....</b>	<b>15</b>
<b>Summary.....</b>	<b>15</b>
<b>List of terms.....</b>	<b>15</b>

# Tabeller

---

## Tabellförteckning

### Tabell 1

Befolkningen i åldern 16-64 år efter arbetskraftstillhörighet, kön, ålder och barninnehav samt relativa arbetslöshets- och arbetskraftstal för samma kategorier.

### Tabell 2

Befolkningen i åldern 16-64 år efter arbetskraftstillhörighet och riksområde samt relativa arbetslöshets- och arbetskraftstal för samma kategorier.

### Tabell 3

Befolkningen i åldern 16-64 år efter arbetskraftstillhörighet och län samt relativa arbetskraftstal för samma kategorier.

### Tabell 4

Sysselsatta fördelade efter anknytningsgrad till arbetsmarknaden och vanligen arbetad tid samt efter kön och ålder.

### Tabell 5

Sysselsatta fördelade efter anknytningsgrad till arbetsmarknaden och vanligen arbetad tid samt efter riksområde och län.

### Tabell 6

Sysselsatta fördelade efter anknytningsgrad till arbetsmarknaden och vanligen arbetad tid samt efter näringsgren.

### Tabell 7

Sysselsatta fördelade efter anknytningsgrad till arbetsmarknaden och vanligen arbetad tid samt efter yrke.

### Tabell 8

Sysselsatta fördelade efter sektortillhörighet för anställda samt efter kön och ålder.

### Tabell 9

Sysselsatta med barn under 17 år fördelade efter vanligen arbetad tid samt efter kön, antal barn och yngsta barnets ålder.

### Tabell 10

Anställda fördelade efter kön och hel- resp deltid samt vanligen arbetad tid.

### Tabell 11

Hel- och deltidsanställda fördelade efter kön och ålder.

### Tabell 12

Fast och tidsbegränsat anställda efter kön och facklig organisation.

### Tabell 13

Anställda fördelade efter arbetare och tjänstemän samt efter sektortillhörighet, kön och ålder.

**Tabell 14**

Totalt antal arbetstimmar per vecka för personer i arbete fördelade efter kön, sektortillhörighet för anställda samt efter näringsgren.

**Tabell 15**

Anställda som arbetat mer än vanligt under referensveckan i huvudsysslan p g a övertid/mertid fördelade efter vanligen arbetad tid och kön.

**Tabell 16**

Anställda som arbetar mindre än de skulle vilja göra, fördelade efter skäl till detta och efter kön och ålder samt önskad ökning av arbetstiden per vecka.

**Tabell 17**

Frånvarande från arbetet under hela resp del av referensveckan fördelade efter huvudsaklig frånvaroorsak samt efter kön, ålder och barninnehav.

**Tabell 18**

Arbetslösa fördelade efter arbetslöshetstidens längd samt efter kön och om de arbetslösa är ny- eller återinträdande på arbetsmarknaden.

**Tabell 19**

Personer ej i arbetskraften fördelade efter huvudsaklig verksamhet samt efter kön och ålder.

**Tabell 20**

Outnyttjat arbetskraftsutbud (antal personer och timmar), fördelade efter arbetslösa, undersysselsatta, latent arbetssökande samt efter kön och ålder.

**Tabell 21**

Antal personer (1000-tal) efter arbetskraftstillhörighet jämfört med föregående kvartal och på ett års sikt. Osäkerhetstal för nivå- och förändringsskattningar.

**Tabell 22**

Relativa arbetskrafts-, frånvaro- och arbetslöshetstal för olika kategorier jämfört med föregående kvartal och på ett års sikt. Osäkerhetstal för nivå- och förändringsskattningar.

**Tabell 23**

Medelarbetstid och totalt antal arbetstimmar per vecka för olika kategorier jämfört med föregående kvartal och på ett års sikt.

**Teckenförklaring**

Explanation of symbols

–	Intet finns att redovisa	Magnitude nil
0	Mindre än 0,5 av enheten	Magnitude less than half of unit
..	Uppgift inte tillgänglig eller alltför osäker för att anges	Data not available or too uncertain to be published
.	Uppgift kan inte förekomma	Category not applicable

## AKU Kvartal 1 2003

**Tabell 1 Befolkningen i åldern 16-64 år efter arbetskraftstillhörighet, kön och ålder samt relativa arbetslöshets- och arbetskraftstal för samma kategorier**

Uppgifterna redovisas med osäkerhetstal

Kön Ålder	I arbetskraften (1000-tal)			Summa	Ej i arbets- kraften (1000-tal)	Relativt arbets- löshets- tal (%)	Relativt arbets- krafts- tal (%)
	Syssel- satta	därav frånva- rande <sup>1</sup>	Arbets- lösa				
<b>Båda könen</b>							
16-19 år	101 ± 6	16 ± 2	10 ± 2	112 ± 6	313 ± 6	9.2 ± 1.5	26.3 ± 1.4
20-24 år	291 ± 7	42 ± 4	31 ± 3	321 ± 7	193 ± 7	9.5 ± 0.9	62.4 ± 1.3
25-34 år	929 ± 8	147 ± 7	55 ± 4	983 ± 8	193 ± 8	5.5 ± 0.4	83.6 ± 0.7
35-44 år	1064 ± 7	140 ± 6	43 ± 4	1108 ± 7	146 ± 7	3.9 ± 0.3	88.4 ± 0.6
45-54 år	1015 ± 6	112 ± 6	33 ± 4	1049 ± 6	143 ± 6	3.2 ± 0.3	88.0 ± 0.5
55-59 år	506 ± 5	61 ± 4	19 ± 3	525 ± 5	119 ± 5	3.6 ± 0.5	81.5 ± 0.7
60-64 år	266 ± 5	38 ± 3	15 ± 2	280 ± 5	202 ± 5	5.3 ± 0.8	58.1 ± 1.0
<b>Samtliga</b>	4172 ± 17	555 ± 13	206 ± 7	4378 ± 17	1310 ± 17	4.7 ± 0.2	77.0 ± 0.3
<b>Män</b>							
16-19 år	42 ± 4	6 ± 1	5 ± 2	47 ± 4	172 ± 4	10.9 ± 2.9	21.3 ± 1.8
20-24 år	150 ± 5	17 ± 3	18 ± 2	169 ± 5	93 ± 5	10.9 ± 1.3	64.6 ± 1.8
25-34 år	489 ± 6	50 ± 4	29 ± 3	518 ± 6	81 ± 6	5.6 ± 0.5	86.5 ± 0.9
35-44 år	553 ± 5	57 ± 4	24 ± 3	578 ± 5	63 ± 5	4.2 ± 0.5	90.1 ± 0.8
45-54 år	517 ± 5	48 ± 4	22 ± 3	538 ± 5	65 ± 5	4.0 ± 0.5	89.3 ± 0.8
55-59 år	261 ± 4	28 ± 3	12 ± 2	273 ± 4	53 ± 4	4.2 ± 0.8	83.7 ± 1.1
60-64 år	139 ± 4	17 ± 2	9 ± 2	148 ± 4	93 ± 3	6.1 ± 1.1	61.3 ± 1.5
<b>Samtliga</b>	2151 ± 12	223 ± 8	119 ± 6	2270 ± 12	620 ± 12	5.2 ± 0.3	78.5 ± 0.4
<b>Män med barn under 7 år</b>							
	407	43	17	424	35	4.0	92.3
<b>Kvinnor</b>							
16-19 år	60 ± 4	10 ± 2	5 ± 1	65 ± 5	140 ± 4	8.0 ± 1.5	31.6 ± 2.1
20-24 år	140 ± 5	25 ± 3	12 ± 2	152 ± 5	101 ± 5	8.0 ± 1.2	60.2 ± 2.0
25-34 år	440 ± 6	97 ± 6	25 ± 2	465 ± 6	112 ± 6	5.5 ± 0.5	80.6 ± 1.1
35-44 år	511 ± 5	83 ± 5	19 ± 2	530 ± 5	83 ± 5	3.6 ± 0.5	86.5 ± 0.8
45-54 år	499 ± 4	64 ± 4	12 ± 2	511 ± 4	79 ± 4	2.3 ± 0.4	86.7 ± 0.7
55-59 år	245 ± 3	33 ± 3	7 ± 1	252 ± 3	66 ± 3	2.9 ± 0.6	79.1 ± 0.9
60-64 år	126 ± 3	21 ± 3	6 ± 2	132 ± 4	109 ± 3	4.5 ± 1.1	54.8 ± 1.4
<b>Samtliga</b>	2021 ± 12	332 ± 10	87 ± 5	2108 ± 12	690 ± 12	4.1 ± 0.2	75.3 ± 0.4
<b>Kvinnor med barn under 7 år</b>							
	376	112	18	394	97	4.5	80.2

1) Frånvarande hela referensveckan.

AKU Kvartal 1 2003

**Tabell 2 Befolkningen i åldern 16-64 år efter arbetskraftstillhörighet och riksområde samt relativa arbetslöshets- och arbetskraftstal för samma kategorier**

Riksområde	I arbetskraften (1000-tal)			Summa	Ej i arbetskraften (1000-tal)	Relativt arbetslöshets-tal (%)	Relativt arbetskrafts-tal (%)
	Sysselsatta	därav frånvarande <sup>1</sup>	Arbetslösa				
Stockholm (AB)	936	132	43	979	228	4.4	81.1
Östra mellansverige (C,D,E,T och U)	691	91	34	725	233	4.7	75.7
Småland med öarna (F,G,H och I)	375	44	13	388	108	3.2	78.2
Sydsverige (K och M)	576	74	33	609	216	5.4	73.8
Västsverige (N och O)	845	112	36	881	236	4.1	78.9
N:a mellansverige (S,W och X)	360	48	25	385	134	6.6	74.3
Mellersta norrland (Y och Z)	164	22	8	172	65	4.8	72.6
Över norrland (AC och BD)	224	33	14	238	90	5.9	72.5
Hela riket	4172	555	206	4378	1310	4.7	77.0

1) Frånvarande hela referensveckan.

**Tabell 3 Befolkningen i åldern 16-64 år efter arbetskraftstillhörighet och län samt relativa arbetskraftstal**

Län	I arbetskraften (1000-tal)	Ej i arbetskraften (1000-tal)	Relativt arbetskraftstal (%)
Stockholms	979	228	81.1
Uppsala	152	46	76.7
Södermanlands	122	41	75.0
Östergötlands	196	63	75.6
Jönköpings	165	37	81.7
Kronobergs	88	24	78.5
Kalmar	107	38	73.9
Gotlands	28	9	75.2
Blekinge	70	28	71.6
Skåne	539	189	74.1
Hallands	139	35	80.1
Västra Götalands	742	201	78.7
Värmlands	126	47	72.9
Örebro	132	42	76.0
Västmanlands	123	41	75.0
Dalarnas	130	43	75.2
Gävleborgs	130	44	74.7
Västernorrland	112	40	74.0
Jämtlands	60	25	70.1
Västerbottens	121	43	73.7
Norrbottnens	117	47	71.3
Hela riket	4378	1310	77.0



AKU Kvartal 1 2003

Tabell 4 Sysseisatta fördelade efter anknytningsgrad till arbetsmarknaden och vanligen arbetad tid samt efter kön och ålder

Kön	Sysseisatta (1000-tal)									
	Ålder	Fast anställda	Tidsbe-gränsat anställda	Anställda	Företagare samt med-hjälpande fam medl	Summa sysseisatta	därav			
1-19 tim							20-34 tim	1-34 tim	35-tim	
<b>Båda könen</b>										
	16-19 år	35	63	98	3	101	60	17	78	22
	20-24 år	169	113	282	8	291	49	52	101	187
	25-34 år	717	152	868	60	929	42	128	169	756
	35-44 år	865	89	954	110	1064	21	188	209	853
	45-54 år	836	57	893	122	1015	19	152	171	842
	55-59 år	418	21	440	67	506	14	84	98	407
	60-64 år	208	16	224	41	266	20	73	93	172
	<b>Samtliga</b>	3249	511	3760	412	4172	225	694	919	3238
<b>Män</b>										
	16-19 år	14	25	39	2	42	22	7	29	12
	20-24 år	100	44	144	6	150	18	15	33	116
	25-34 år	383	61	444	44	489	13	27	40	447
	35-44 år	440	32	472	81	553	5	29	34	518
	45-54 år	405	22	427	89	517	6	27	33	483
	55-59 år	203	9	212	49	261	4	19	23	238
	60-64 år	101	6	108	31	139	9	23	32	106
	<b>Samtliga</b>	1647	200	1847	304	2151	77	148	225	1919
<b>Kvinnor</b>										
	16-19 år	21	38	59	1	60	38	10	48	10
	20-24 år	69	69	138	2	140	31	36	68	71
	25-34 år	333	91	424	16	440	28	101	129	310
	35-44 år	425	57	482	29	511	16	159	175	335
	45-54 år	431	35	466	33	499	13	125	138	359
	55-59 år	215	12	227	18	245	10	65	75	169
	60-64 år	107	10	117	10	126	11	49	61	65
	<b>Samtliga</b>	1602	311	1913	108	2021	148	546	694	1319

AKU Kvartal 1 2003

**Tabell 5 Sysselsatta fördelade efter anknyningsgrad till arbetsmarknaden och vanligen arbetad tid samt efter riksområde och län**

Riksområde Län	Sysselsatta (1000-tal)				Summa syssel- satta	Därav			
	Fast an- ställda	Tidsbe- gränsat anställda	Anställda	Företagare samt med- hjälpande familje- medlemmar		1-19 tim	20-34 tim	1-34 tim	35- tim
<b>Riksområde</b>									
Stockholm (AB)	734	95	829	107	936	53	126	179	755
Östra mellansverige (C,D,E,T och U)	543	88	632	59	691	39	115	154	535
Småland med öarna (F,G,H och I)	291	47	337	38	375	20	70	90	284
Sydsverige (K och M)	442	74	517	59	576	31	102	133	442
Västsverige (N och O)	663	103	766	80	845	45	150	196	645
N:a mellansverige (S,W och X)	278	48	326	34	360	19	66	85	273
Mellersta norrland (Y och Z)	125	22	147	17	164	6	26	32	131
Över norrland (AC och BD)	172	33	205	18	224	12	37	49	173
<b>Län</b>									
Stockholms	734	95	829	107	936	53	126	179	755
Uppsala	112	21	133	13	146	11	23	33	112
Södermanlands	95	13	108	9	117	6	19	25	92
Östergötlands	146	24	171	16	187	11	33	44	142
Jönköpings	130	17	147	13	160	8	30	37	122
Kronobergs	65	12	77	9	86	6	16	22	64
Kalmar	77	14	91	12	103	5	21	25	77
Gotlands	18	4	22	4	26	1	4	5	21
Blekinge	52	8	61	5	66	3	12	16	50
Skåne	390	66	456	54	510	28	90	118	392
Hallands	104	13	117	16	133	8	31	39	93
Västra Götalands	559	90	649	64	712	37	120	157	552
Värmlands	89	17	106	12	118	7	23	30	88
Örebro	99	16	115	10	125	7	21	29	96
Västmanlands	91	14	105	11	116	5	19	24	92
Dalarnas	95	16	112	10	122	6	23	29	92
Gävleborgs	94	15	109	11	120	6	20	26	94
Västernorrland	84	13	97	10	107	4	16	20	87
Jämtlands	41	8	50	7	57	2	10	13	44
Västerbottens	91	17	108	9	117	6	21	27	89
Norrbottens	81	16	98	9	107	6	16	22	83
Hela riket	3249	511	3760	412	4172	225	694	919	3238

AKU Kvartal 1 2003

**Tabell 6 Sysselsatta fördelade efter anknytningsgrad till arbetsmarknaden och vanligen arbetad tid samt efter näringsgren**

Näringsgren (enligt SNI92)	Sysselsatta (1000-tal)					Summa syssel- satta	därav		
	Fast an- ställda	Tidsbe- gränsat anställda	An- ställda	Företagare samt med- hjälpande familje- medlemmar	20-34 tim		35- tim	I arbete	
01,02,05	Jordbr,skogsbr o fiske	25	6	31	56	87	11	69	78
10-37, 40-41	Tillv, utv av mineral o energiprod	647	38	685	37	722	61	648	632
därav 28-35	Verkstadsindustri	319	14	332	15	347	22	321	302
45	Byggverksamhet	166	14	180	47	227	12	210	197
50-52, 60-64	Handel o kommunikationer	597	91	688	100	788	121	605	694
65-67, 70-72,74	Finansiell verksamhet, företagstjänster	445	55	500	90	590	73	483	516
73,80	Utbildning, forskning	322	79	401	5	406	63	326	347
85	Vård och omsorg	629	135	764	14	778	266	463	651
55, 90-93,95	Personl och kulturella tjänster, renhållning	199	68	266	62	329	58	224	286
75,99	Off förvaltning, mm	215	26	240	0	241	28	206	212
	Uppgift saknas	3	0	3	1	4	0	3	3
	Summa	3249	511	3760	412	4172	694	3238	3617

AKU Kvartal 1 2003

**Tabell 7 Sysselsatta fördelade efter anknyningsgrad till arbetsmarknaden och vanligen arbetad tid samt efter yrke**

Yrke (enligt SSYK)	Sysselsatta(1000-tal)						därav		
	Fast an- ställda	Tidsbe- gränsat anställda	Summa anställda	Företagare samt med- hjälpande familje- medlemmar	Summa syssel- satta	20-34 tim	35- tim	I arbete	
1 Ledningsarbete	152	3	155	54	209	9	197	193	
2 Arbete som kräver teoretisk specialist- kompetens	612	92	704	72	776	88	664	675	
3 Arbete som kräver kortare högskoleutbildning eller motsvarande kunskaper	696	64	759	64	824	118	677	721	
4 Kontors- och kundservicearbete	339	56	395	10	405	84	286	350	
5 Service-,omsorgs- och försäljningsarbete	563	178	741	49	790	271	432	666	
6 Arbete inom jordbruk, trädgård,skogsbruk och fiske	25	7	33	49	82	10	64	72	
7 Hantverksarbete inom byggverksamhet och tillverkning	358	29	386	71	457	27	422	402	
8 Process- och maskin- operatörsarbete, transportarbete m.m	348	38	387	34	421	37	375	362	
9 Arbete utan krav på särskild yrkesutbildning	141	42	183	7	190	47	104	160	
0 Militärt arbete	8	1	8	0	8	0	8	7	
Uppgift saknas	7	2	8	1	10	1	9	9	
Summa	3249	511	3760	412	4172	694	3238	3617	

AKU Kvartal 1 2003

Tabell 8 Sysselsatta fördelade efter sektortillhörighet för anställda samt efter kön och ålder

Kön	Sysselsatta (1000-tal)					Summa sysselsatta	
	Ålder	Anställda statlig sektor	Anställda kommunal sektor		Anställda privat sektor		Företagare samt medhjälpande familjemedlemmar
Primärkommunal			Landstingskommunal				
<b>Båda könen</b>							
	16-24 år	7	65	7	301	11	392
	25-34 år	52	156	41	618	60	929
	35-44 år	57	205	60	632	110	1064
	45-54 år	61	241	76	514	122	1015
	55-64 år	53	180	51	380	108	772
	<b>Samtliga</b>	<b>230</b>	<b>847</b>	<b>234</b>	<b>2445</b>	<b>412</b>	<b>4172</b>
<b>Män</b>							
	16-24 år	4	14	2	163	8	192
	25-34 år	27	33	8	377	44	489
	35-44 år	29	40	11	392	81	553
	45-54 år	32	52	13	329	89	517
	55-64 år	28	41	9	242	80	400
	<b>Samtliga</b>	<b>121</b>	<b>179</b>	<b>42</b>	<b>1503</b>	<b>304</b>	<b>2151</b>
<b>Kvinnor</b>							
	16-24 år	3	51	5	138	3	200
	25-34 år	26	124	33	241	16	440
	35-44 år	28	165	49	240	29	511
	45-54 år	29	189	63	185	33	499
	55-64 år	25	139	42	138	28	371
	<b>Samtliga</b>	<b>110</b>	<b>668</b>	<b>192</b>	<b>943</b>	<b>108</b>	<b>2021</b>

AKU Kvartal 1 2003

**Tabell 9 Sysselsatta med barn under 17 år fördelade efter vanligen arbetad tid samt efter kön, antal barn och yngsta barnets ålder**

Kön	Sysselsatta (1000-tal)			därav frånvarande <sup>1</sup>	Rel. frånvarotal (%)	Rel. arbetskraftstotal (%)
	Vanligen arbetad tid		Summa			
	1-34 timmar	35-timmar				
<b>Kvinnor med barn under 17 år</b>						
Yngsta barnets ålder:						
0 år	14	51	65	54	82.3	68.1
1-2 år	57	65	123	30	24.2	80.2
3-6 år	86	102	188	28	15.0	85.4
7-10 år	72	131	203	27	13.4	87.7
11-16 år	80	182	263	33	12.4	89.9
Samtliga	309	531	843	172	20.4	84.8
<b>Kvinnor med 1 barn under 17 år</b>						
Barnets ålder:						
0 år	4	25	29	24	83.3	69.7
1-2 år	18	29	47	11	24.3	81.7
3-6 år	17	27	45	7	15.1	83.8
7-10 år	12	31	42	5	13.0	85.1
11-16 år	48	115	164	21	12.7	89.4
Samtliga	99	227	327	69	21.0	84.8
<b>Kvinnor med 2 barn under 17 år</b>						
Yngsta barnets ålder:						
0 år	7	18	24	20	83.2	67.6
1-2 år	26	25	51	11	21.3	80.2
3-6 år	45	51	97	14	14.3	88.1
7-10 år	41	75	117	16	13.6	89.8
11-16 år	29	60	89	11	11.8	91.1
Samtliga	148	228	377	71	18.8	86.4
<b>Kvinnor med 3- barn under 17 år</b>						
Yngsta barnets ålder:						
0 år	4	8	12	9	78.4	65.8
1-2 år	14	11	25	8	30.2	77.5
3-6 år	23	23	46	8	16.5	81.9
7-10 år	19	25	44	6	13.6	85.2
11-16 år	3	7	11	1	12.0	88.0
Samtliga	62	75	138	32	23.1	80.7

1) Frånvarande hela referensveckan.

## AKU Kvartal 1 2003

**Tabell 9 Forts**

Kön	Syssestatta (1000-tal)			Rel. från varo- tal (%)	Rel. arbets- krafts- tal (%)	
	Vanligen arbetad tid	Summa	därav frånva- rande <sup>1</sup>			
Yngsta barnets ålder	1-34 timmar	35- timmar				
<b>Män med barn under 17 år</b>						
Yngsta barnets ålder:						
0 år	3	72	75	11	14.9	92.0
1-2 år	9	133	142	15	10.3	92.5
3-6 år	12	176	189	17	9.0	92.2
7-10 år	10	178	189	21	11.3	93.3
11-16 år	13	234	247	20	8.2	93.6
Samtliga	48	793	843	85	10.0	92.9
<b>Män med 1 barn under 17 år</b>						
Barnets ålder:						
0 år	2	29	30	4	13.5	91.4
1-2 år	4	48	52	5	9.0	91.6
3-6 år	4	39	43	4	9.0	88.1
7-10 år	3	35	38	4	10.3	91.0
11-16 år	10	140	150	13	8.6	92.5
Samtliga	22	291	314	30	9.4	91.4
<b>Män med 2 barn under 17 år</b>						
Yngsta barnets ålder:						
0 år	1	29	31	4	13.9	94.0
1-2 år	3	59	63	7	11.2	95.0
3-6 år	5	92	97	9	8.8	95.3
7-10 år	5	103	108	13	12.4	95.2
11-16 år	3	84	87	6	7.2	95.1
Samtliga	18	367	386	40	10.3	95.1
<b>Män med 3- barn under 17 år</b>						
Yngsta barnets ålder:						
0 år	0	14	14	3	19.8	89.3
1-2 år	2	26	28	3	10.3	88.9
3-6 år	3	45	49	5	9.3	90.1
7-10 år	3	40	43	4	9.6	90.8
11-16 år	0	9	9	1	12.1	97.2
Samtliga	8	134	143	15	10.8	90.4

1) Frånvarande hela referensveckan.

AKU Kvartal 1 2003

**Tabell 10 Anställda fördelade efter kön och hel- resp deltid samt vanligen arbetad tid**

Vanligen arbetad tid i huvudsysslan	Anställda (1000-tal)					
	Båda könen		Män		Kvinnor	
	Heltid	Deltid	Heltid	Deltid	Heltid	Deltid
1-19 tim	1	215	1	66	0	149
20-29 tim	6	314	3	69	2	245
30-34 tim	33	334	19	44	14	291
35- tim	2749	99	1627	14	1122	85
Summa	2789	962	1651	193	1139	769

**Tabell 11 Hel- och deltidсанställda fördelade efter kön och ålder**

Kön Ålder	Heltid		Deltid		Totalt antal 1000-tal
	Antal		Antal		
	1000-tal	%	1000-tal	%	
<b>Båda könen</b>					
16-19 år	19	19.3	78	80.7	97
20-24 år	173	61.8	107	38.2	280
25-54 år	2115	78.0	596	22.0	2712
55-64 år	482	72.7	181	27.3	663
16-64 år	2789	74.4	962	25.6	3751
<b>Män</b>					
16-19 år	11	28.7	28	71.3	39
20-24 år	110	76.9	33	23.1	143
25-54 år	1249	93.1	93	6.9	1342
55-64 år	280	87.7	39	12.3	320
16-64 år	1651	89.5	193	10.5	1844
<b>Kvinnor</b>					
16-19 år	8	13.1	50	86.9	58
20-24 år	63	45.9	74	54.1	137
25-54 år	866	63.3	503	36.7	1370
55-64 år	202	58.8	142	41.2	344
16-64 år	1139	59.7	769	40.3	1908



## AKU Kvartal 1 2003

**Tabell 12 Fast och tidsbegränsat anställda efter kön och facklig organisation**

Kön Facklig organisation	Fast anställda		Tidsbegränsat anställda		Summa anställda	
	Antal 1000-tal	%	Antal 1000-tal	%	Antal 1000-tal	%
<b>Båda könen</b>						
LO	1271	39.1	180	35.3	1452	38.6
TCO	950	29.3	71	13.9	1022	27.2
SACO	354	10.9	42	8.2	396	10.5
Övriga	80	2.5	6	1.2	86	2.3
Ej anslutna	592	18.2	211	41.3	803	21.4
Summa	3249	100.0	511	100.0	3760	100.0
<b>Män</b>						
LO	687	41.7	69	34.6	756	40.9
TCO	373	22.7	22	11.0	395	21.4
SACO	178	10.8	17	8.6	195	10.5
Övriga	66	4.0	4	1.8	69	3.8
Ej anslutna	344	20.9	88	43.9	431	23.4
Summa	1647	100.0	200	100.0	1847	100.0
<b>Kvinnor</b>						
LO	584	36.5	111	35.8	696	36.4
TCO	577	36.1	49	15.8	627	32.8
SACO	177	11.0	25	8.0	201	10.5
Övriga	14	0.9	3	0.8	17	0.9
Ej anslutna	249	15.5	123	39.6	372	19.5
Summa	1602	100.0	311	100.0	1913	100.0

AKU Kvartal 1 2003

Tabell 13 Anställda efter arbetare och tjänstemän samt efter sektortillhörighet, kön och ålder

Kön	Anställda efter sektortillhörighet (1000-tal)							
	Statlig sektor		Kommunal sektor		Privat sektor		Totalt	
	Arbetare	Tjänstemän	Arbetare	Tjänstemän	Arbetare	Tjänstemän	Arbetare	Tjänstemän
<b>Båda könen</b>								
16-24 år	2	5	52	20	231	69	285	95
25-29 år	2	23	37	53	145	145	183	220
30-44 år	6	79	160	212	437	520	603	811
45-64 år	8	106	212	336	415	479	634	921
Summa	17	213	461	620	1228	1213	1706	2046
<b>Män</b>								
16-24 år	1	3	9	7	132	30	143	40
25-29 år	1	11	6	13	95	80	103	104
30-44 år	4	40	24	47	304	288	331	375
45-64 år	6	54	29	86	297	274	332	414
Summa	12	109	69	153	828	672	909	934
<b>Kvinnor</b>								
16-24 år	1	2	42	13	99	39	142	55
25-29 år	1	11	31	39	49	65	81	116
30-44 år	2	39	136	165	133	232	272	436
45-64 år	2	52	183	250	118	205	302	506
Summa	5	104	392	467	400	541	797	1113

AKU Kvartal 1 2003

**Tabell 14 Totalt antal arbetstimmar per vecka för personer i arbete fördelade efter kön, sektortillhörighet för anställda samt efter näringsgren**

Näringsgren (enligt SNI92)		Antal arbetstimmar för samtliga personer i arbete (miljoner timmar)			Därav för anställda (miljoner timmar)		
		Båda könen	Män	Kvinnor	Samtliga	Offentlig sektor	Privat sektor
01,02,05	Jordbr,skogsbr o fiske	3.7	3.0	0.7	1.0	0.1	0.9
10-37, 40-41	Tillv, utv av mineral o energiprod	23.7	18.4	5.3	22.1	0.1	22.0
därav							
28-35	Verkstadsindustri	11.4	9.4	2.0	10.8	0.0	10.8
45	Byggverksamhet	7.4	6.9	0.5	5.8	0.6	5.2
50-52, 60-64	Handel o kommunikationer	25.4	17.2	8.2	21.1	0.1	21.0
65-67, 70-72,74	Finansiell verksamhet, företagstjänster	18.8	11.7	7.1	15.7	0.5	15.2
73,80	Utbildning, forskning	12.5	4.8	7.7	12.3	10.2	2.1
85	Vård och omsorg	21.3	3.4	17.9	20.8	17.8	3.0
55, 90-93,95	Personl och kulturella tjänster, renhållning	10.1	5.3	4.8	7.6	1.1	6.6
75,99	Off förvaltning, mm	7.9	4.0	3.9	7.9	7.9	0.1
	<b>Summa</b>	131.0	74.9	56.1	114.5	38.4	76.0

**Tabell 15 Anställda som arbetat mer än vanligt under referensveckan i huvudsysslan p g a övertid/mertid fördelade efter vanligen arbetad tid och kön**

Vanligen arbetad tid (huvudsyssla + ev bisyssla)	Samtliga anställda (1000-tal)	Därav med övertid/ mertid (1000-tal)	Relativt övertids-/ mertidsantal (2) i procent av (1)	Övertid/ mertid 1000-tal timmar
Kön	(1)	(2)		
<b>1- timmar</b>	3746	279	7.5	2186
Män	1841	161	8.7	1339
Kvinnor	1905	119	6.2	847
<b>1-34 timmar</b>	842	52	6.2	475
Män	183	11	6.0	116
Kvinnor	659	41	6.3	359
<b>35- timmar</b>	2903	227	7.8	1711
Män	1658	150	9.0	1222
Kvinnor	1246	77	6.2	488

AKU Kvartal 1 2003

**Tabell 16 Anställda som arbetar mindre än de skulle vilja göra, fördelade efter skäl till detta och genomsnittlig önskad ökning av arbetstiden samt efter kön och ålder**

Kön Ålder	Anställda som arbetar mindre än de skulle vilja göra p g a					
	Arbetsmarknadsskäl		Personliga skäl		Summa	
	Antal (1000-tal)	Genom- snittligt önskad ökning, (tim)	Antal (1000-tal)	Genom- snittligt önskad ökning, (tim)	Antal (1000-tal)	Genom- snittligt önskad ökning, (tim)
<b>Båda könen</b>						
16-24 år	58	13.5	5	10.2	64	13.2
25-54 år	133	12.0	17	11.4	154	12.0
55-64 år	25	12.7	3	17.6	29	13.2
Samtliga	215	12.5	25	12.0	247	12.4
<b>Män</b>						
16-24 år	20	13.9	2	10.8	23	13.4
25-54 år	36	13.9	6	11.7	45	13.4
55-64 år	5	17.0	1	18.6	7	17.1
Samtliga	62	14.1	9	12.4	74	13.7
<b>Kvinnor</b>						
16-24 år	38	13.2	3	9.9	41	13.0
25-54 år	96	11.3	11	11.2	109	11.4
55-64 år	20	11.5	2	17.0	22	12.1
Samtliga	154	11.8	16	11.8	173	11.9

AKU Kvartal 1 2003

**Tabell 17 Frånvarande från arbetet under hela resp. del av referensveckan fördelade efter huvudsaklig frånvaroorsak samt efter kön, ålder och barninnehav**

Kön Ålder Barninnehav	Frånvaroorsak (1000-tal)										Summa frånva- rande 1)
	Sjuk	Semes- ter	VPL., repöv- ning	Vård av barn inkl föräldra- ledighet	Stu- dier	Annan tjänst- ledig- het	Arbets- mark- nads- skäl	Arbets- tidens för- läggning	Helgdag/ helgdags- afton	Övriga skäl	
<b>Frånva- rande hela referensveckan</b>	185	142	1	83	32	9	23	52	19	8	555
Män	69	73	1	10	12	3	14	27	11	3	223
Kvinnor	116	69	0	73	20	7	9	25	8	4	332
Båda könen											
16-24 år	9	11	1	5	7	2	6	12	2	3	57
25-54 år	123	103	0	78	25	7	13	33	14	3	399
55-64 år	53	28	0	0	0	1	4	7	4	2	99
Män med barn under 7 år	8	14	0	10	2	0	2	5	3	0	43
Kvinnor med barn under 7 år	16	11	0	70	6	1	1	4	2	1	112
<b>Frånva- rande del av referensveckan</b>	133	92	0	58	11	14	28	264	267	7	953
Män	54	47	0	24	4	6	18	105	154	4	464
Kvinnor	79	45	0	34	7	8	10	159	113	3	489
Båda könen											
16-24 år	9	5	0	2	1	2	4	25	17	1	72
25-54 år	94	68	0	56	9	10	19	196	195	5	711
55-64 år	30	20	0	0	0	2	5	43	55	2	170

1) I "Summa frånvarande del av referensveckan" ingår även de som enbart var frånvarande från bisysslan.

## AKU Kvartal 1 2003

**Tabell 18 Arbetslösa fördelade efter arbetslöshetstidens längd samt efter kön och om de arbetslösa är ny- eller återinträdande på arbetsmarknaden**

Kön	Arbetslösa (1000-tal)				Summa arbetslösa	Medianvärde för arbetslöshetstid (veckor)
	Arbetslöshetstid veckor <sup>1</sup>					
	1-4	5-13	14-	Uppgift saknas		
Nyinträdande m m						
<b>Båda könen</b>						
Nyinträdande	4	4	7	1	15	12
Återinträdande	10	11	16	0	37	11
Sökt omedelbart	35	46	69	3	153	12
Summa	49	61	93	4	206	12
<b>Män</b>	25	35	56	2	119	13
<b>Kvinnor</b>	24	26	36	1	87	11

1) Avser pågående arbetslöshetsperioder.

**Tabell 19 Personer ej i arbetskraften, fördelade efter huvudsaklig verksamhet samt efter kön och ålder (1000-tal)**

Kön	Ålder	Studerande heltid	Hemarbetande	Ålders-, tjänste- och förtidspension <sup>1</sup>	Sjuka <sup>1</sup>	Arbete utomlands	Vistelse utomlands	Övrigt	Summa personer ej i arbetskraften
<b>Båda könen</b>									
	16-19 år	292	0	0	3	1	2	14	313
	20-24 år	142	6	0	6	7	8	23	193
	25-34 år	101	22	0	30	8	7	25	193
	35-44 år	44	11	1	61	7	2	19	146
	45-54 år	15	4	3	98	3	1	19	143
	55-59 år	5	5	9	87	1	0	12	119
	60-64 år	4	5	63	114	1	0	16	202
	Samtliga	604	53	76	399	27	20	129	1310
<b>Män</b>									
	16-19 år	160	0	0	2	0	1	10	172
	20-24 år	70	0	0	2	3	3	14	93
	25-34 år	49	0	0	14	5	3	10	81
	35-44 år	18	1	0	29	6	1	7	63
	45-54 år	8	0	1	42	2	1	9	65
	55-59 år	3	0	6	38	0	0	5	53
	60-64 år	3	0	33	50	0	0	7	93
	Samtliga	310	1	41	178	18	8	63	620
<b>Kvinnor</b>									
	16-19 år	133	0	0	1	1	2	4	140
	20-24 år	72	6	0	4	4	5	10	101
	25-34 år	52	22	0	16	3	4	16	112
	35-44 år	26	10	0	32	1	1	12	83
	45-54 år	7	4	2	56	1	0	10	79
	55-59 år	2	4	3	49	0	0	7	66
	60-64 år	2	5	30	64	0	0	8	109
	Samtliga	294	52	35	221	9	11	67	690

1) Förtidspensionärer av hälsoskäl ingår i gruppen sjuka.

AKU Kvartal 1 2003

**Tabell 20 Outnyttjat arbetskraftsutbud (antal personer och timmar) fördelade efter arbetslösa, undersysselsatta, latent arbetsökande samt efter kön och ålder**

Kön	Arbetslösa		Undersysselsatta <sup>1</sup>		Latent arbetsökande <sup>2</sup>		Summa outnyttjat arbetskraftsutbud (miljoner timmar)	
	Ålder	Antal (1000-tal)	Arbetskraftsutbud (miljoner timmar)	Antal (1000-tal)	Arbetskraftsutbud (miljoner timmar)	Antal (1000-tal)		Arbetskraftsutbud (miljoner timmar)
<b>Båda könen</b>								
	16-24 år	41	1.55	59	0.79	71	1.38	3.72
	25-54 år	131	5.02	146	1.82	46	1.65	8.49
	55-64 år	34	1.26	29	0.39	14	0.48	2.13
	Samtliga	206	7.84	234	3.00	132	3.51	14.35
<b>Män</b>								
	16-24 år	23	0.92	21	0.29	37	0.77	1.97
	25-54 år	75	2.94	44	0.64	23	0.86	4.45
	55-64 år	21	0.79	8	0.14	8	0.30	1.23
	Samtliga	119	4.65	72	1.08	68	1.93	7.66
<b>Kvinnor</b>								
	16-24 år	17	0.64	38	0.50	35	0.61	1.75
	25-54 år	57	2.08	102	1.18	24	0.79	4.05
	55-64 år	13	0.47	21	0.25	6	0.18	0.90
	Samtliga	87	3.19	162	1.93	64	1.57	6.69

1) Personer som arbetar mindre än de skulle vilja på arbetsmarknadsskäl.

2) Personer ej i arbetskraften som velat och kunnat ta arbete referensveckan samt heltidsstuderande som sökt arbete.

## AKU Kvartal 1 2003

**Tabell 21 Antal personer efter arbetskraftstillhörighet jämfört med föregående kvartal och på ett års sikt. Osäkerhetstal för nivå- och förändringsskattningar**

	Antal personer (1000-tal)			Osäkerhetstal (1000-tal) för		
	Kv 1 2002	Kv 4 2002	Kv 1 2003	Förändringen Kv 1 02- Kv 1 03	Kv 4 02- Kv 1 03	Nivån Kv 1 2003
<b>I arbetskraften</b>	4361	4394	4378	19	11	17
Män	2269	2287	2270	14	8	12
Kvinnor	2092	2108	2108	14	8	12
<b>Sysselsatta</b>	4184	4223	4172	19	12	17
Män	2163	2187	2151	14	8	12
Kvinnor	2020	2036	2021	14	8	12
Män med barn under 7 år	417	413	407	..	..	..
Kvinnor med barn under 7 år	382	377	376	..	..	..
<b>Ålder</b>						
16-24 år	393	413	392	10	6	9
25-54 år	3055	3044	3008	15	9	13
55-64 år	736	767	772	8	5	7
<b>Riksområde</b>						
Stockholm (AB)	955	954	936	..	..	..
Östra mellansverige (C,D,E,T och U)	686	697	691	..	..	..
Småland med öarna (F,G,H och I)	377	376	375	..	..	..
Sydsverige (K och M)	577	588	576	..	..	..
Västsverige (N och O)	834	856	845	..	..	..
N:a mellansverige (S,W och X)	365	362	360	..	..	..
Mellersta norrland (Y och Z)	166	165	164	..	..	..
Över norrland (AC och BD)	224	226	224	..	..	..
<b>Vanligen arbetad tid</b>						
1-19 timmar	219	219	225	11	7	10
20-34 timmar	700	695	694	18	11	15
35- timmar	3251	3294	3238	22	13	19



AKU Kvartal 1 2003

Tabell 21 forts.

		Antal personer (1000-tal)			Osäkerhetstal (1000-tal) för Förändringen		
		Kv 1 2002	Kv 4 2002	Kv 1 2003	Kv 1 02- Kv 1 03	Kv 4 02- Kv 1 03	Nivån Kv 1 2003
<b>Näringsgren (enl SNI92)</b>							
Sysselsatta inom:							
01,02,05	Jordbr,skogsbr o fiske	89	90	87	6	4	6
10-37, 40-41	Tillv, utv av mineral o energiprod	744	739	722	11	7	10
därav							
28-35	Verkstadsindustri	358	356	347	7	4	6
45	Byggverksamhet	224	238	227	8	5	7
50-52, 60-64	Handel o kommunikationer	786	791	788	14	8	12
65-67, 70-72,74	Finansiell verksamhet, företagstjänster	609	606	590	12	7	11
73,80	Utbildning, forskning	392	400	406	13	8	12
85	Vård och omsorg	773	790	778	15	9	13
55 90-93,95	Personl och kulturella tjänster, renhållning	326	323	329	12	7	10
75.99	Off förvaltning, mm	235	242	241	10	6	9
<b>Anknytningsgrad till arbetsmarknaden</b>							
Anställda		3766	3808	3760	21	13	19
Fast		3271	3263	3249	21	12	19
Tidsbegränsat		495	544	511	17	11	14
Företagare		405	404	400	6	4	6
Medhjälpare familje- medlemmar		13	12	12	1	1	1
<b>Sektor (anställda)</b>							
Offentlig sektor		1299	1317	1311	..	..	..
Privat sektor		2460	2487	2445	22	13	19
<b>Undersysselsatta</b>							
Personer som arbetar mindre än de skulle vilja göra p g a arbetsmarknadsskäl							
		241	234	234	12	7	10
<b>Frånvarande från arbetet</b>							
Hela veckan		542	572	555	17	15	13
därav p g a arbets- tidens förläggning eller helg		60	144	72	..	..	..
Del av veckan		989	821	953	..	..	..
därav p g a arbets- tidens förläggning eller helg		561	401	531	..	..	..

AKU Kvartal 1 2003

Tabell 21 forts.

Kategori	Antal personer (1000-tal)			Osäkerhetstal (1000-tal) för		
	Kv 1 2002	Kv 4 2002	Kv 1 2003	Förändringen		Nivån
				Kv 1 02- Kv 1 03	Kv 4 02- Kv 1 03	Kv 1 2003
<b>I arbete</b>	3642	3651	3617	24	18	19
Män	1948	1952	1928	17	12	13
Kvinnor	1694	1699	1689	17	13	14
<b>Arbetslösa</b>	178	171	206	10	8	7
Män	106	100	119	8	6	6
Kvinnor	72	72	87	6	5	5
<b>Ålder</b>						
16-24 år	42	38	41	4	4	3
25-54 år	103	103	131	9	7	6
55-64 år	32	30	34	4	4	3
<b>Arbetslösas tidigare arbetskraftstillhörighet</b>						
Nyinträdande	15	13	15	..	..	..
Återinträdande	32	29	37	..	..	..
Började söka arbete omedelbart efter föregående arbetes slut	130	128	153	..	..	..
däruav slutade p g a drifts- och personalinskränkning	42	38	52	..	..	..
<b>Arbetslöshetstidens längd</b>						
Sökt arbete						
mindre än 14 veckor	95	91	110	..	..	..
14-26 veckor	36	35	44	..	..	..
27- veckor	44	42	49	..	..	..
Uppgift saknas	3	3	4	..	..	..
<b>Latent arbetssökande<sup>1</sup></b>	143	127	132	9	5	7
däruav heltidsstuderande som sökt arbete	70	56	59	..	..	..
<b>Ej i arbetskraften</b>	1292	1286	1310	19	11	17
Män	603	599	620	14	8	12
Kvinnor	689	687	690	14	8	12
Studerande heltid	604	589	604	..	..	..
Hemarbetande	51	53	53	..	..	..
Ålders-, tjänste- och förtidspensionärer <sup>2</sup>	82	78	76	..	..	..
Sjuka <sup>2</sup>	369	386	399	..	..	..
Arbetande utomlands	27	29	27	..	..	..
Vistelse utomlands	24	20	20	..	..	..
Övriga	134	132	129	..	..	..

1) Personer ej i arbetskraften som velat och kunnat ta arbete referensveckan samt heltidsstuderande som sökt arbete.

2) Förtidspension av hälsoskäl ingår i gruppen sjuka.

AKU Kvartal 1 2003

**Tabell 22** Relativa arbetskrafts-, frånvaro- och arbetslöshetstal för olika kategorier jämfört med föregående kvartal och på ett års sikt. Osäkerhetstal för nivå- och förändringsskattningar

	Osäkerhetstal					
	Kv 1 2002	Kv 4 2002	Kv 1 2003	Förändringen		Nivån Kv 1 2003
				Kv 1 02- Kv 1 03	Kv 4 02- Kv 1 03	
<b>Relativa arbetskraftstal</b>	77.2	77.4	77.0	0.3	0.2	0.3
Män	79.0	79.2	78.5	0.5	0.3	0.4
Kvinnor	75.2	75.4	75.3	0.5	0.3	0.4
Män med barn under 7 år	92.6	92.6	92.3	..	..	..
Kvinnor med barn under 7 år	80.2	80.2	80.2	..	..	..
<b>Ålder</b>						
16-24 år	47.0	48.2	46.1	1.1	0.6	0.9
25-54 år	86.8	86.8	86.7	0.4	0.2	0.3
55-64 år	70.6	71.3	71.5	0.7	0.4	0.6
<b>Riksområde</b>						
Stockholm (AB)	81.7	81.7	81.1	..	..	..
Östra mellansverige (C,D,E,T och U)	75.6	75.9	75.7	..	..	..
Småland med öarna (F,G,H och I)	78.7	78.1	78.2	..	..	..
Sydsverige (K och M)	74.4	74.8	73.8	..	..	..
Västsverige (N och O)	78.4	79.4	78.9	..	..	..
N:a mellansverige (S,W och X)	74.1	74.0	74.3	..	..	..
Mellersta norrland (Y och Z)	73.5	72.4	72.6	..	..	..
Övre norrland (AC och BD)	72.5	72.7	72.5	..	..	..
<b>Relativa frånvarotal<sup>1</sup></b>	13.0	13.5	13.3	0.4	0.4	0.3
Män	10.0	10.7	10.4	0.5	0.4	0.4
Kvinnor	16.2	16.5	16.4	0.7	0.6	0.5
<b>Relativa arbetslöshetstal</b>	4.1	3.9	4.7	0.2	0.2	0.2
Män	4.7	4.4	5.2	0.3	0.3	0.3
Kvinnor	3.4	3.4	4.1	0.3	0.2	0.2
<b>Ålder</b>						
16-24 år	9.7	8.4	9.4	1.0	0.8	0.7
25-54 år	3.3	3.3	4.2	0.3	0.2	0.2
55-64 år	4.2	3.8	4.2	0.5	0.4	0.4
<b>Sysselsättningsintensitet<sup>2</sup></b>	74.0	74.3	73.3	0.3	0.2	0.3
Män	75.3	75.8	74.4	0.5	0.3	0.4
Kvinnor	72.6	72.9	72.2	0.5	0.3	0.4
Män med barn under 7 år	90.1	89.5	88.6	..	..	..
Kvinnor med barn under 7 år	77.3	77.2	76.6	..	..	..
<b>Ålder</b>						
16-24 år	42.4	44.1	41.7	1.1	0.6	0.9
25-54 år	84.0	83.9	83.1	0.4	0.2	0.3
55-64 år	67.6	68.6	68.5	0.7	0.4	0.6

1) Baseras på personer frånvarande under hela referensveckan.

2) Andelen sysselsatta i procent av befolkningen 16-64 år.

AKU Kvartal 1 2003

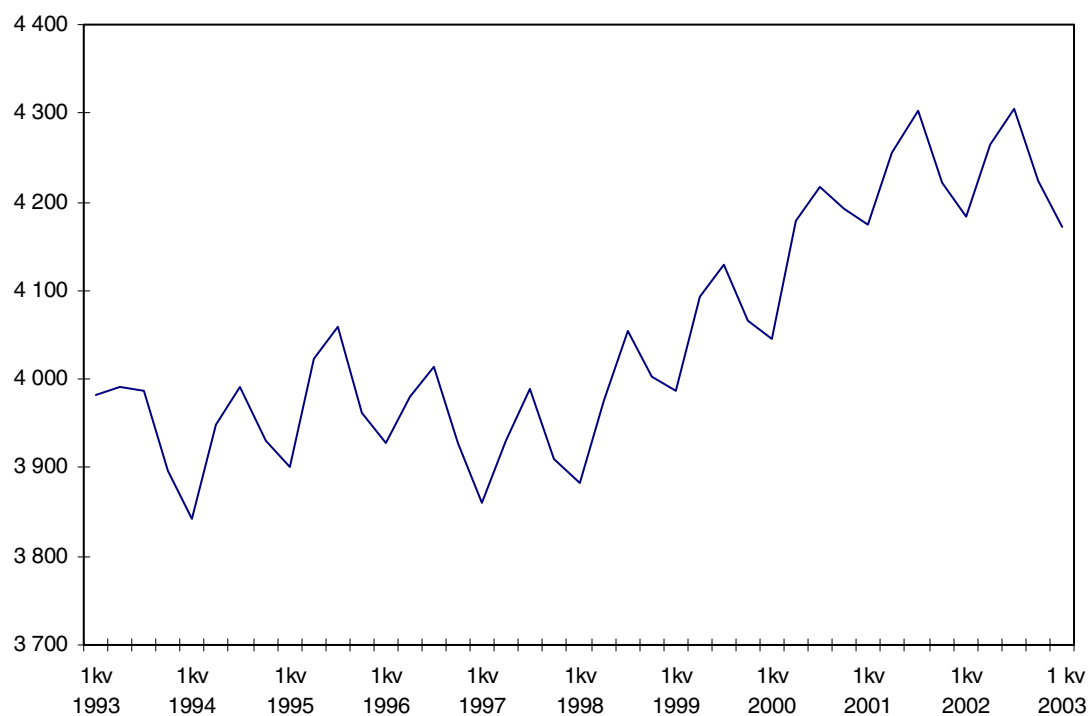
Tabell 23 Medelarbetstid och totalt antal arbetstimmar per vecka för olika kategorier jämfört med föregående kvartal och på ett års sikt

	Osäkerhetstal					
	Kv 1 2002	Kv 4 2002	Kv 1 2003	Förändringen		Nivån Kv 1 2003
				Kv 1 02- Kv 1 03	Kv 4 02- Kv 1 03	
<b>Medelarbetstid för personer</b>						
i arbete (timmar)	36.5	37.0	36.2	..	..	..
Män	39.3	39.7	38.8	..	..	..
Kvinnor	33.2	33.9	33.2	..	..	..
Män med barn under 7 år	39.9	40.3	39.4	..	..	..
Kvinnor med barn under 7 år	30.5	31.7	30.8	..	..	..
Båda könen				..	..	..
Anställda inom SNI 01,02,05	37.3	38.8	38.6	..	..	..
inom övriga SNI	35.7	36.3	35.5	..	..	..
Företagare inom SNI 01,02,05	47.0	48.2	47.2	..	..	..
inom övriga SNI	43.0	42.9	42.0	..	..	..
<b>Totalt antal arbetstimmar</b>						
(miljoner timmar)	132.8	135.1	131.0	..	..	..
Män	76.6	77.6	74.9	..	..	..
Kvinnor	56.2	57.5	56.1	..	..	..
Inom näringsgren (enl SNI92)						
01,02,05 Jordbr,skogsbr o fiske	3.8	3.9	3.7	..	..	..
10-37, 40-41 Tillv, utv av mineral o engeriprod	24.7	24.5	23.7	..	..	..
därav						
28-35 Verkstadsindustri	12.0	12.0	11.4	..	..	..
45 Byggverksamhet	7.5	8.2	7.4	..	..	..
50-52, 60-64 Handel o kommunikationer	25.5	26.0	25.4	..	..	..
65-67, 70-72,74 Finansiell verksamhet., företagstjänster	19.9	19.7	18.8	..	..	..
73,80 Utbildning, forskning	12.1	12.7	12.5	..	..	..
85 Vård och omsorg	21.4	21.8	21.3	..	..	..
55, 90-93,95 Personl o kulturella tjänster, renhållning	10.1	10.1	10.1	..	..	..
75,99 Off förvaltning, mm	7.6	8.0	7.9	..	..	..
Anställda	115.9	118.1	114.5	..	..	..
Offentlig sektor	38.1	38.9	38.4	..	..	..
Privat sektor	77.6	79.1	76.0	..	..	..
Företagare och medhjälpande familje-medlemmar	16.9	17.1	16.5	..	..	..

## Diagram

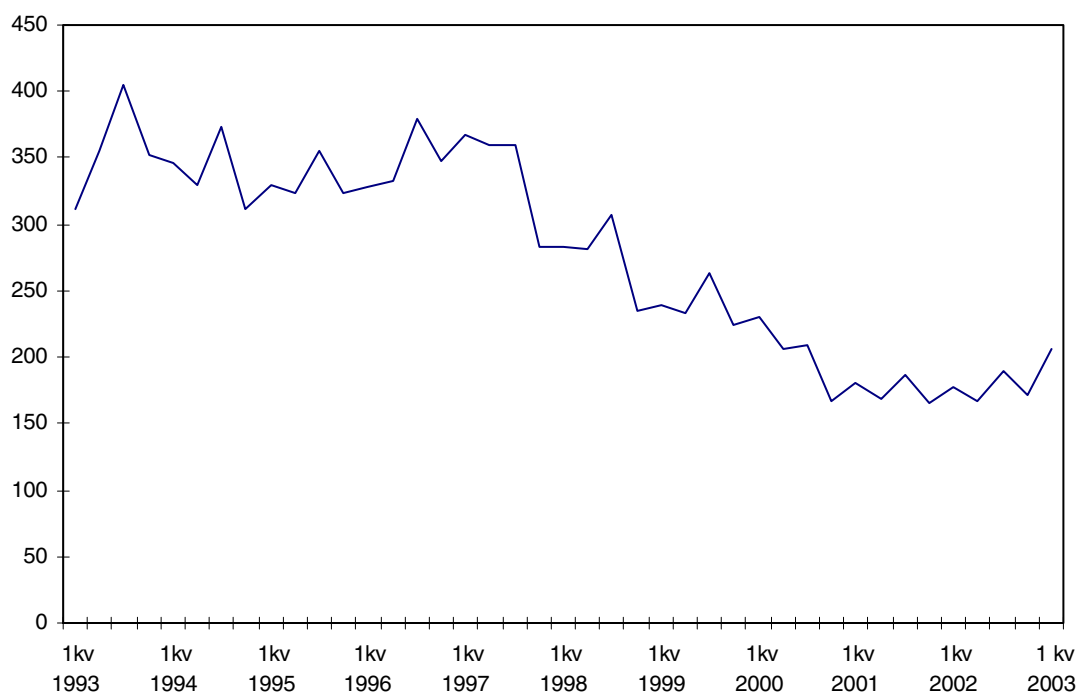
### 1. Sysselsatta (1000-tal) 1993-2003, kvartal

1. Employed (thousands) 1993-2003, quarterly



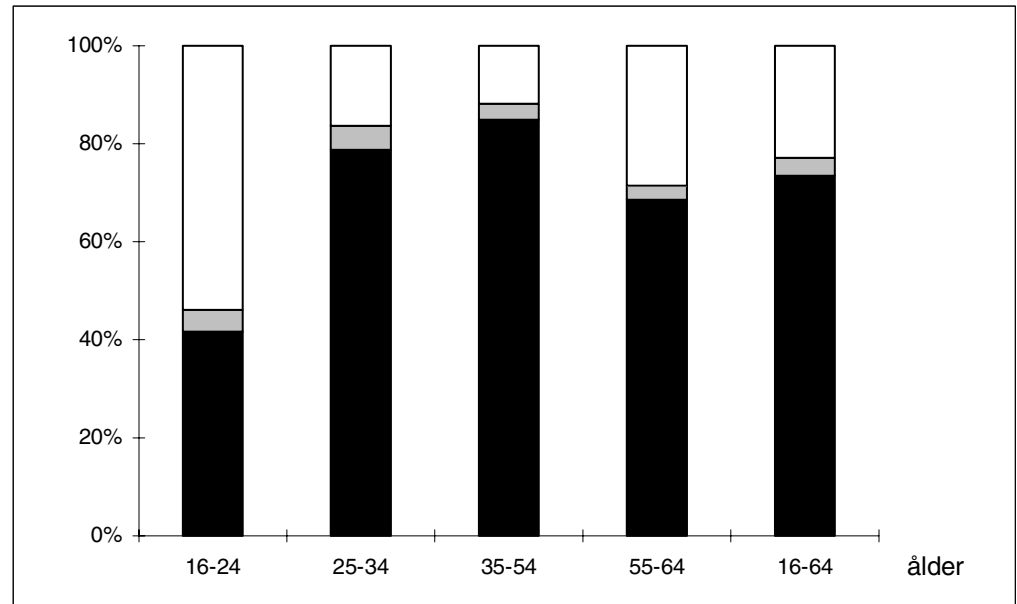
### 2. Arbetslösa (1000-tal) 1993-2003, kvartal

2. Unemployed (thousands) 1993-2003, quarterly



### 3. Andel sysselsatta, arbetslösa resp. ej i arbetskraften inom olika åldersgrupper, första kvartalet 2003

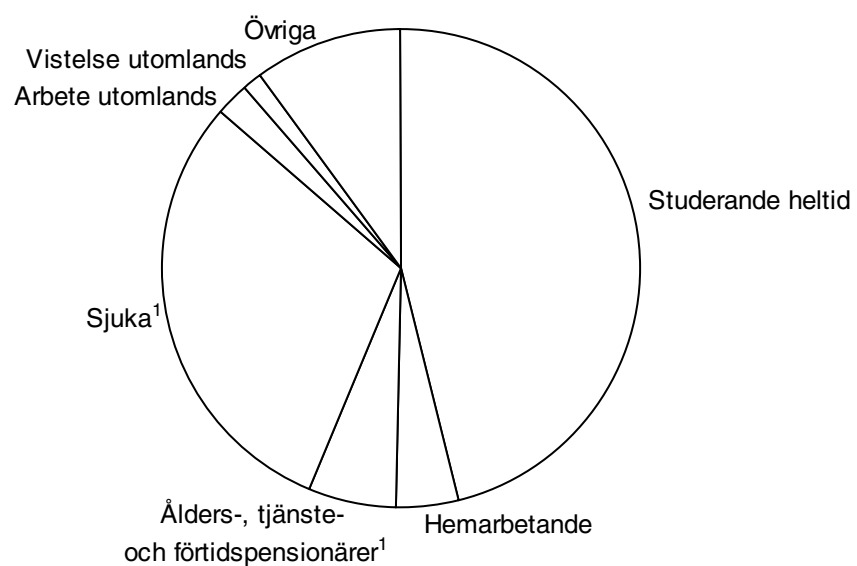
3. Per cent employed, unemployed, not in the labour force within different age groups, 1 st Quarter 2003



■ Sysselsatta    ■ Arbetslösa    □ Ej i arbetskraften

### 4. Personer ej i arbetskraften fördelade efter huvudsaklig verksamhet, första kvartalet 2003

4. Persons not in the labour force by main activity, 1 st Quarter 2003



1) Förtidspension av hälsoskäl ingår i gruppen sjuka

## Kartor

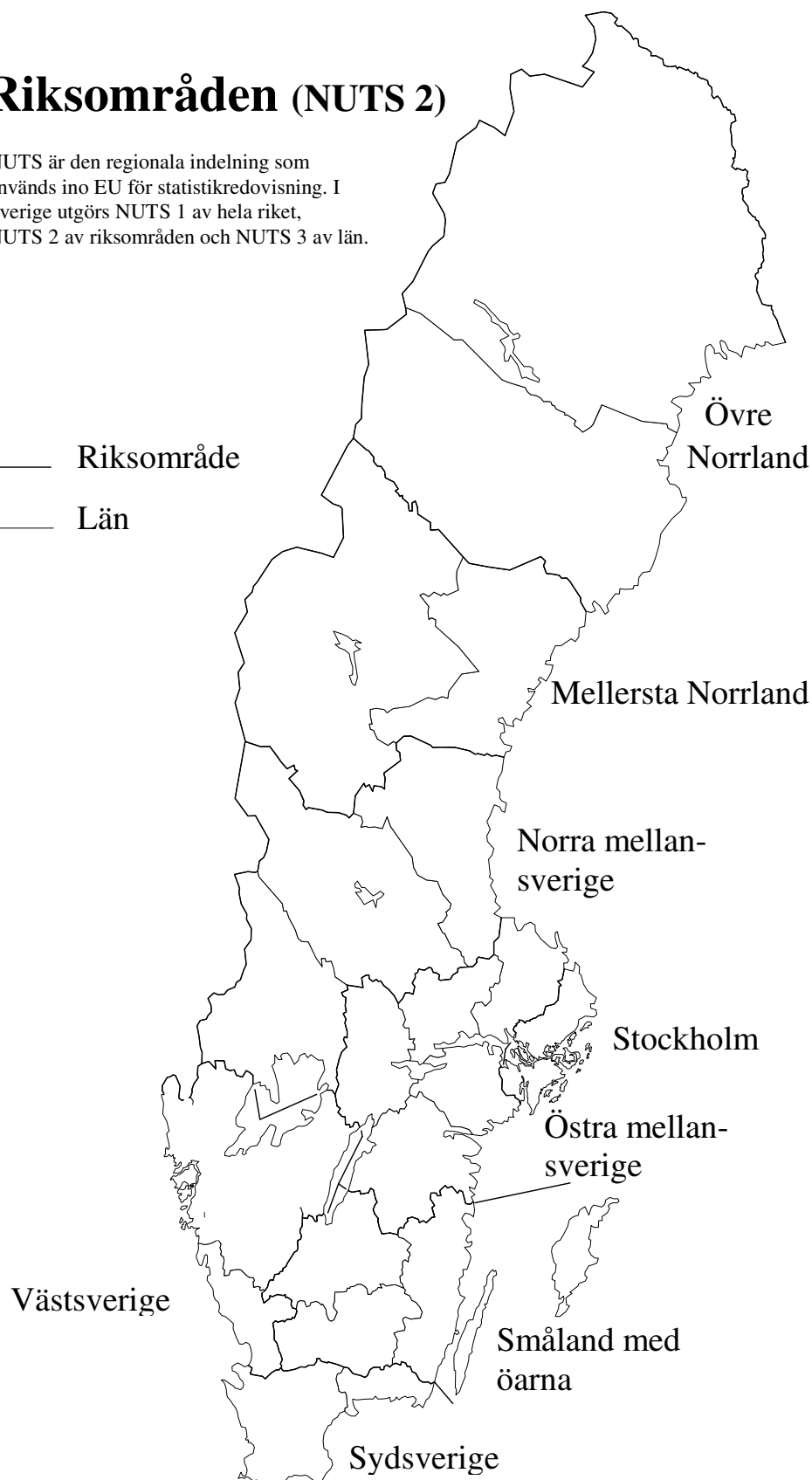
---

### Riksområden (NUTS 2)

NUTS är den regionala indelning som används i EU för statistikredovisning. I Sverige utgörs NUTS 1 av hela riket, NUTS 2 av riksområden och NUTS 3 av län.

—— Riksområde

—— Län



## Fakta om statistiken

---

Arbetskraftsundersökningarna (AKU) utförs varje månad. Syftet med undersökningarna är att beskriva aktuella sysselsättningsförhållanden och att ge information om utvecklingen på arbetsmarknaden. AKU:s uppgift om arbetslösa är det officiella arbetslöshetsstalet.

Undersökningarna baseras fr.o.m. juli 2001 på ett representativt urval av 21 000 personer per månad (tidigare var urvalsstorleken 17 000). Databasinsamlingen sker i första hand genom telefonintervjuer av SCB:s intervjuare. Utifrån de månadsvisa uppgifterna beräknas också skattningar för kvartals- och årsgenomsnitt.

Från år 2001 är AKU EU-anpassad i enlighet med EU-reglering No 577/98.

### Detta omfattar statistiken

Målpopulationen i AKU består fr.o.m. år 2001 av alla i Sverige genom folkbokföringen registrerade personer som fyllt 15 men ej 75 år. Den löpande redovisningen i ordinarie AKU avser dock gruppen 16-64 år på samma sätt som gjorts sedan 1986.

I AKU redovisas skattningar av *totaler* t.ex. antal sysselsatta personer, antal faktiskt arbetade timmar och vissa kvoter t.ex. sysselsättningsintensitet, vanligen arbetade timmar i genomsnitt m.m. Dessutom redovisas även *osäkerhetsmått* för vissa skattningar.

Resultaten publiceras i form av pressmeddelanden, Statistiska meddelanden (SM) m.m. De mest detaljerade redovisningarna publiceras i månads-, kvartals- och årsvisa grundtabeller. Delar av statistiken är tillgänglig avgiftsfritt på Internet i Sveriges statistiska databaser som är åtkomlig via SCB:s hemsida. Regionala data presenteras kvartals- och årsvis och statistik över utländska medborgare samt utbildningsdata publiceras årsvis.

I AKU undersöks samtliga veckor under året. Varje undersökningsmånad innehåller således 4 eller 5 referensveckor och varje kvartal 13 referensveckor. Årsgenomsnittet baseras på alla veckor under året.

### Vissa tekniska data om AKU första kvartalet 2003:

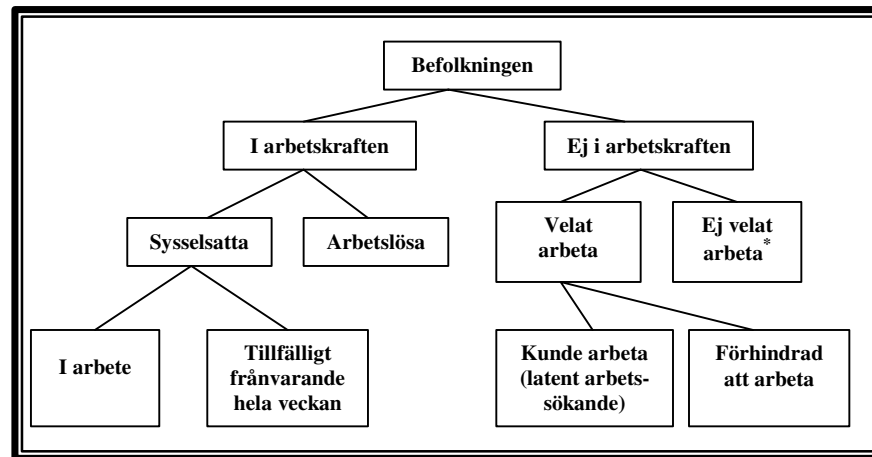
Referensperioden för första kvartalet 2003 omfattade veckorna 30 december – 26 januari (4 referensveckor), 27 januari – 23 februari (4 referensveckor) samt 24 februari – 30 mars (5 referensveckor).

Urvalspersonen själv var uppgiftslämnare i 97,0 procent av intervjuerna, medan resterande 3,0 procent lämnades av annan person än urvalspersonen (indirekta intervjuer). Bortfallet vid fältarbetet (dvs. den andel av nettourvalet för vilken intervjuuppgifter ej kunnat erhållas) var totalt 15,4 procent. Andelen vägrare var 6,4 procent och 8,3 procent av urvalspersonerna var oanträffbara.



## Definitioner och förklaringar

Nedanstående figur visar sambandet mellan några centrala begrepp i AKU.



\*) Inklusivt långvarigt sjuka, personer utomlands m.fl.

### Sysselsatta

I gruppen *sysselsatta* ingår:

- 1) personer som under referensveckan utförde något arbete (minst 1 timme) antingen som avlönade arbetstagare eller egna företagare (inklusive fria yrkesutövare) samt oavlönade medhjälpare i företag tillhörande make/maka eller annan familjemedlem som han/hon bor tillsammans med (= sysselsatta, i arbete).
- 2) personer som inte utförde något arbete enligt ovan, men som hade anställning eller arbete som medhjälpare i företag eller egen företagare (inklusive fria yrkesutövare) och var tillfälligt frånvarande (hela referensveckan). Orsak till frånvaron kan vara sjukdom, semester, tjänstledighet (t ex för vård av barn eller för studier), värnplikts-tjänstgöring, arbetskonflikt eller ledighet av annan anledning, oavsett om frånvaron varit betald eller inte (= sysselsatta, frånvarande från arbetet).

Personer som deltar i vissa arbetsmarknadspolitiska program räknas som sysselsatta, t.ex. offentligt skyddat arbete, Samhall, start av näringsverksamhet eller anställning med lönebidrag eller anställningsstöd.

*Anställda* består av fast anställda och tidsbegränsat anställda. Med *fast anställda* menas tillsvidareanställda personer. *Tidsbegränsat anställda* omfattar personer med anställningsstöd eller säsongarbete, provanställning, objekts-/projektsanställning samt övriga former av tillfälliga arbeten.

*Undersysselsatta* omfattar personer som av arbetsmarknadsskäl arbetar mindre än de skulle vilja göra.

*Sysselsättningsintensitet* anger andelen (%) sysselsatta av befolkningen 16–64 år.

*Relativa frånvarotalet* anger andelen (%) frånvarande av antalet sysselsatta.

### Arbetslösa

I gruppen *arbetslösa* ingår:

- 1) personer som under referensveckan inte var sysselsatta men **ville** och **kunde** arbeta och även **sökt** arbete (skulle ha sökt arbete men var tillfälligt förhindrade att söka) under de senaste fyra veckorna (inklusive referensveckan)
- 2) personer som avvaktade nytt arbete med början inom fyra veckor.

*I vårt svenska arbetslöshetsbegrepp ingår inte heltidsstuderande som sökt arbete.*

*Relativa arbetslöshetstalet* anger andelen (%) arbetslösa personer av antalet personer i arbetskraften.

### **I arbetskraften**

Personer *i arbetskraften* är personer som antingen är sysselsatta eller arbetslösa.

*Relativa arbetskraftstalet* anger andelen (%) personer i arbetskraften av befolkningen 16-64 år.

### **Ej i arbetskraften**

Personer som varken är sysselsatta eller arbetslösa tillhör gruppen *ej i arbetskraften*. Gruppen omfattar bl.a. personer som inte är sysselsatta och är studerande, pensionärer, hemarbetande eller värnpliktiga. Till gruppen räknas också personer i vissa arbetsmarknadspolitiska program t.ex. arbetspraktik och arbetsmarknadsutbildning.

*Latent arbetsökande* omfattar personer *ej i arbetskraften* som önskat och kunnat arbeta referensveckan, men som ej sökt arbete, samt heltidsstuderande som sökt arbete. Sådana studerande definieras dock enligt ILO:s internationella rekommendationer som arbetslösa.

### **Näringsgren**

Kodningen är anpassad till Standard för svensk näringsgrensindelning (SNI 92) och har som bas EU:s näringsgrensstandard NACE (Nomenclature Generale des Activités Economiques dans les Communautés Européennes). SNI 92 infördes i AKU 1995 och skattningarna är fr.o.m. 1987 justerade med hänsyn tagen till den nya standarden. Den första januari 2003 trädde en reviderad standard, SNI 2002 i kraft. I AKU är denna standard ännu inte införd, men utredningsarbete pågår. Det är redovisningen av utbildningsväsendet (SNI 80) och vård och omsorg (SNI 85) som kommer att påverkas.

Näringsgren bestäms för personer i arbetskraften med utgångspunkt från det enskilda företags huvudsakliga verksamhet vid det arbetsställe där urvalspersonen är – eller senast varit - sysselsatt.

### **Sektor (anställda)**

Vid klassificeringen av de anställda efter sektortillhörighet (statlig, kommunal, privat) tillämpar AKU fr.o.m. januari 2001 en harmoniserad sektorredovisning utifrån standarden för institutionell sektorindelning 2000. Klassificering görs utifrån företagets sektortillhörighet.

### **Yrke**

Yrke kodas fr.o.m. 1997 enligt Standard för svensk yrkesklassificering (SSYK), dvs. den svenska versionen av den i EU gällande klassificeringen av yrken , ISCO 88 COM.

### **Socioekonomisk indelning (SEI)**

Anställda kodas med utgångspunkt från yrke som arbetare respektive tjänstemän enligt SCB:s standard för Socioekonomisk indelning (SEI).

### **Utbildning**

Uppgifter om utbildning hämtas från SCB:s register Befolkningens utbildning, där utbildningarna är klassificerade enligt Svensk utbildningsnomenklatur (SUN). Fr.o.m år 2001 används standarden SUN 2000 som beskrivs närmare i MIS 2000:1.

### **Med säsongrensade data avses:**

data där variationer som är normala för säsongen har rensats bort.

## Så görs statistiken

AKU är en månatlig urvalsundersökning med 21 000 personer i urvalet varje månad. Mellan 1996 och 2000 var urvalsstorleken 17 000 men utökades successivt under 2001. Som urvalsram används registret över totalbefolkningen (RTB). Tre separata urval används; ett för varje månad i kvartalet. Vart och ett av urvalen förnyas (roteras) med en åttondel mellan två på varandra efterföljande undersökningstillfällen. Det innebär att varje urvalsperson intervjuas sammanlagt åtta gånger under en tvåårsperiod. Urvalet räknas upp till befolkningstotaler. Datainsamlingen sker huvudsakligen genom datorstödda standardiserade telefonintervjuer. Kodning av näringsgren och sektor sker manuellt främst med hjälp av SCB:s Företagsdatabas (FDB). Vid klassificering av yrke och socioekonomisk gruppering används både maskinell- och manuell kodning.

Från år 2003 är mätinstrumentet modifierat för att i största möjliga utsträckning motsvara EU:s krav på variabelinnehåll, och från år 2005 planeras att användas en fullständigt EU-anpassad AKU-blankett (integrerad) med hänsyn även tagen till kraven på frågornas inbördes ordning.

## Statistikens tillförlitlighet

De presenterade AKU-resultaten är **skattningar** behäftade med en viss osäkerhet på grund av olika felkällor som urvalsfel, bortfallsfel och mätfel. Felen kan vara slumpmässiga eller systematiska. De senare påverkar resultaten i en viss riktning.

Den **slumpmässiga osäkerheten** beroende på bl.a. urvalsfel och slumpmässiga mätfel kan uttryckas i form av **konfidensintervall** som beräknas med hjälp av skattningens **standardavvikelse**. I sammanfattningen och i SM-tabell 1 anges uppgifterna med osäkerhetstal i form av 95-procentiga konfidensintervall. Genom att beräkna konfidensintervall kan man få en uppfattning om hur stora skillnader mellan exempelvis närliggande månad och år som kan förklaras av slumpmässiga fel.

De **systematiska felens storlek** kan anges först efter särskilda kvalitetsstudier. Ett studium av de olika felkällorna i AKU har visat att bortfallet och mätfelen är de felkällor som i första hand orsakar systematiska fel.

Genom användande av hjälpinformation (från 1993) vid skattningsförfarandet har bortfallsfelet reducerats betydligt jämfört med tidigare skattningsförfarande. Bortfallsfelet uppskattas numera medföra att antalet sysselsatta överskattas med cirka en procent och att antalet arbetslösa underskattas med cirka tre procent. En mätfelsstudie 1994/1995 visar att bruttofelet (dvs. felaktigt medtagna och felaktigt uteslutna enheter) för arbetskraftsstatus (sysselsatta, arbetslösa, ej i arbetskraften) uppgår till 3 procent och för variabeln anknyningsgrad (fast-, lös-, utan anknyning) till 5 procent.

**Ramtäckning:** En viss övertäckning föreligger i AKU beroende på att en del personer, som är födda utomlands, lämnar Sverige utan att anmäla det till svenska myndigheter. Studier visar att övertäckningen är koncentrerad till utomnordiska invandrare och är av storleksordningen 25 000 – 50 000 personer.

### Exempel på användning av osäkerhetstal

Antalet **sysselsatta** under första kvartalet 2003 var i genomsnitt 4 172 000 ( $\pm 17 000$ ) enligt tabell 1. *Det innebär att det sanna värdet med 95 procents säkerhet ligger i intervallet 4 155 000 – 4 189 000 om andra fel än slumpfelen är försumbara.*

Av tabell 21 framgår att antalet i **arbetskraften** under första kvartalet 2003 i genomsnitt var 4 378 000 och under första kvartalet året innan 4 361 000.

Osäkerhetstalet för förändringen på ett års sikt är 19 000, vilket innebär att förändringen mellan de två tidpunkterna skall vara minst 19 000 för att förändringen skall vara statistiskt säkerställd. *Eftersom förändringen mellan första kvartalet 2003 och första kvartalet 2002 av antalet i arbetskraften är mindre än osäkerhetstalet är förändringen ej statistiskt säkerställd.*

## **Bra att veta**

### **Annan statistik**

Uppgifter om sysselsättningen redovisas, förutom i AKU, även i andra undersökningar som registerbaserad arbetsmarknadsstatistik (RAMS), företagsbaserad sysselsättningsstatistik samt undersökningen av levnadsförhållanden (ULF). Dessa är dock inte jämförbara med AKU, huvudsakligen beroende på skillnader i undersökningsmetod, definitioner och mättidpunkt.

AMS redovisar varje månad uppgifter om antal personer, som är registrerade vid arbetsförmedlingarna och kan ta ett arbete direkt (antalet arbetsökande). Denna statistik är ett bra komplement till AKU t.ex. genom månadsvis redovisning av arbetsökande på regional nivå.

Mer information om statistiken och dess kvalitet ges i en särskild [Beskrivning av statistiken](#) på SCB:s webbplats, [www.scb.se](http://www.scb.se).

## In English

---

### Summary

The Swedish Labour Force Survey is conducted monthly by Statistics Sweden (SCB). The survey is based on interviews with about 21 000 persons each month. Quarterly estimates are calculated as mean values of the three months in a quarter. In the same way annual estimates are calculated as mean values of the monthly estimates. Essentially, concepts and definitions follow the guidelines of the International Labour Office (ILO). The classifications of industry and occupation correspond to the NACE (Nomenclature Generale des Activités Economiques dans le Communautés Européennes) and the ISCO 88 COM systems respectively. The survey results regularly published refer to the population 16-64 years of age. Standard errors are given for some of the estimates that are presented in the tables.

### Labour Force Survey, first quarter 2003

The average number of employed was 4 172 000 ( $\pm 17 000$ ) during the first quarter 2003 compared to 4 184 000 the same quarter 2002. The difference falls within the margins of statistical error. During the first quarter 2003, the number of unemployed was on average 206 000 ( $\pm 7 000$ ) or 4,7 ( $\pm 0.2$ ) per cent of the labour force compared to 178 000 or 4,1 per cent one year ago.

### List of terms

Arbetslösa	unemployed
Anställda	employee
Arbetstimmar	hours worked
Arbetare	workers
Båda könen	both sexes
Deltid	part time
Därav	of which
Ej i arbetskraften	not in the labour force
Facklig organisation	trade union membership
Fast anställd	permanently employed
Frånvarande från arbetet	persons absent from work
Företagare	employers, self-employed
Heltid	full time
I arbetskraften	in the labour force
I arbete	at work
Kvinnor	women
Latent arbetssökande	potentially looking for a job
Län	county
Medelarbetstid	average hours worked

Medhjälpande familjemedlem	unpaid family worker
Mer än vanligt	more than usual
Mindre än de skulle vilja	less than they would like to do
Månad/månadsvis	month/monthly
Män	men
Näringsgren	branch of industry
Offentlig sektor	public sector of employment
Osäkerhetstal	measure of uncertainty
Outnyttjat arbetskraftsutbud	labour supply not utilized
Privat sektor	private sector of employment
Relativt arbetskraftstal	labour force rate / activity rate
Relativt arbetslöshetstal	unemployment rate
Relativt frånvarotal	absence ratio
Riksområde	NUTS 2
Sektortillhörighet	sector of employment
Sysselsatta	employed
Sysselsättningsintensitet	employment rate
Säsongrensade o utjämnade värden	seasonally adj.and smoothened figures
Tidigare arbetskraftstillhörighet	previous labour force status
Tidsbegränsat anställd	temporarily employed
Tjänstemän	salaried employees
Undersysselsatta	underemployed
Ursprungliga värden	original figures
Övertid/mertid	overtime
Yrke	occupation
Ålder	age